



Satakunnan koulutuskuntayhtymä

**TALOUSARVIO JA -SUUNNITELMA**  
**2024–2026**

# Satakunnan koulutuskuntayhtymä

## TALOUSARVIO 2024 JA TALOUSSUUNNITELMA 2024–2026

### Sisällysluettelo

<b>1. YLEISPERUSTELUT</b> .....	<b>3</b>
1.1. Talousarvio ja -suunnitelmarakenne ja tehtävät.....	3
1.2. Kuntayhtymän tehtävät.....	3
1.3. Kuntayhtymän johtajan katsaus.....	3
1.4. Taloudellinen kehitys.....	4
1.5. Kuntayhtymän strategia.....	5
1.5.1 Kuntayhtymän organisaatio .....	5
1.5.2 Kuntayhtymän strategia ja arvot .....	6
1.5.3. Kuntayhtymäkonserni .....	8
<b>2. TALOUSARVION JA TALOUSSUUNNITELMAN LÄHTÖKOHDAT</b> .....	<b>9</b>
2.1 Kuntalaki ja kuntayhtymän hallintosääntö talousarvion laadinnan pohjana .....	9
2.2 Kuntayhtymän tulosalueet .....	9
2.3. Henkilöstö .....	10
2.4. Kiinteistöt .....	10
2.5. Tavoitteiden asettaminen .....	11
<b>3. TOIMINNALLISET TAVOITTEET VUODELLE 2024</b> .....	<b>12</b>
<b>4. TALOUDELLISET TAVOITTEET VUODELLE 2024</b> .....	<b>14</b>
4.1 Talousarvion tuloslaskelmaosa .....	14
4.1.1 Ammatillisen koulutuksen rahoitusmalli .....	14
4.1.2 Talousarvioesitys vuodelle 2024.....	14
4.1.3 Valtionosuudet.....	14
4.2 Talousarvion investointiosa .....	18
4.3. Talousarvion rahoitusosa .....	19
<b>5. TALOUSARVION SITOVUUSTASOT</b> .....	<b>21</b>
<b>LIITE 1 Peruspääomaosuuksille maksettava korko</b> .....	<b>22</b>
<b>LIITE 2 Lainaluettelo</b> .....	<b>23</b>

# 1. YLEISPERUSTELUT

## 1.1. Talousarvio ja -suunnitelmarakenne ja tehtävät

Yhtymäkokous hyväksyy Satakunnan koulutuskuntayhtymän talousarvion sekä kolmea tai useampaa vuotta koskevan taloussuunnitelman. Talousarviovuosi on taloussuunnitelman ensimmäinen vuosi. Kuntayhtymän talousarviovuosi on kalenterivuosi.

Talousarviolla on kuntayhtymässä kolme päätehtävää.

- siinä asetetaan toimintaa ja investointihankkeita koskevat tavoitteet.
- talousarviossa budjetoidaan kuntayhtymän kokonaismenot ja -tulot.
- talousarviossa osoitetaan, miten varsinainen toiminta ja investoinnit rahoitetaan.

## 1.2. Kuntayhtymän tehtävät

Kuntayhtymän tehtävänä on perussopimuksen mukaan järjestää lakisäateistä ammatillista koulutusta sekä sitä tukevaa muuta koulutus-, kurssi- ja palvelutoimintaa.

Tehtäviensä toteuttamista varten kuntayhtymä ylläpitää koulutuspesteitä Harjavallassa, Huittisissa, Kankaanpäässä, Kokemäellä, Nakkilassa ja Ulvilassa ja omistaa, vuokraa ja hallitsee tehtävässään tarvittavia kiinteistöjä ja toimitiloja. Koulutustoimintaa järjestetään lisäksi tarvittaessa muissa jäsenkunnissa ja yhteistoimintakunnissa. Satakunnan koulutuskuntayhtymä omistaa Sataedu Oy:n. Sataedu Oy tarjoaa koulutuspalveluita työelämälle markkinaehtoisessa toiminnassa.

## 1.3. Kuntayhtymän johtajan katsaus

Talouden tilanne on muuttunut nopeasti Euroopassa ja Suomessa, Suomen Pankin ennusteen mukaan Suomi taantumassa vuonna 2023, talouskasvu on nolilla vuonna 2024 ja vuonna 2025 talous kääntyy heikkoon kasvuun. Erityisen voimakkaasti talouden heikko kehitysmuutos koettelee rakennusala. Ammatillisen koulutuksen keskeiset tehtävät ovat nostaa ammatillista osaamista, kehittää työelämää ja edistää työllisyyttä.

Sataedussa työllisten osuus valmistuneista on noin prosentin alapuolella valtakunnallista osuutta. Työllistymisen merkitys on aivan keskeinen, työllistyminen on inhimilliseltä kannalta erittäin hyvä asia valmistuvalle. Elinkeinoelämän kannalta osaavan työvoiman saaminen ja olemassa olevan henkilöstön osaamisen varmistaminen ja nostaminen ovat keskeisiä asioita. Sataedun kannalta työllistyminen on yksi osa rahoitusta. Valmistuvien työllistymisasteen nosto oli Sataedun läpileikkaavaa teema vuonna 2023, sama teema jatkuu vuonna 2024. Yhteishaussa olevan koulutustarjonnan osalta merkittävin muutos on autoalan koulutuksen sisäänoton vähentäminen kolmanneksella pitämällä väli vuosi sisäänotossa Kankaanpäässä, jatkossa väli vuosi sisäänotossa on myös Kokemäellä ja Ulvilassa. Sataedun opiskelijamäärästä noin kolmannes on yhteishaun kautta tulleita ja kaksi kolmannesta on jatkuvan haun kautta tulleita.

Keväällä käytyjen eduskuntavaalien jälkeen muodostettiin neljän puolueen Orpon hallitus. Vuoden 2024 budjetti on Orpon hallituksen ensimmäinen. Ammatillisen koulutuksen osalta hallitusohjelma vaikuttaa valtaosin hyvältä, rahoitustaso hallituskaudella näyttää hyvältä, rakenteelliset uudistukset ovat pääosin odotettuja ja oikean suuntaisia. Muutama keskeinen nosto hallitusohjelmasta:

- Ammatillinen koulutus on keskeisessä roolissa myös TE2024-uudistuksessa erityisesti osaamisen päivittämisessä.
- Koulutuksen keskeyttämisestä toisella asteella vähennetään määrätietoisesti.

- Hallitus uudistaa ammatillisen koulutuksen rahoitusmallia
- Hallitus uudistaa ammatillisen koulutuksen rahoitusmallia
- Ammatillisen koulutuksen ja elinkeinoelämän yhteistyötä vahvistetaan
- Hallitus turvaa riittävän lähiopetuksen määrän

TE24 uudistus tuo Satakuntaan eteläisen ja pohjoisen työvoima-alueen. Sataedu on mukana valmisteluryhmissä. Kunnilla on paljon toiveita ammatillisen koulutuksen kanssa tehtävästä saumattomasta yhteistyöstä. Valmistelu on kesken ja Sataedu pitää erittäin tärkeänä, että ammatillinen koulutus on tulevassa TE-palvelu-uudistuksessa vahvasti mukana, tällä hetkellä erityinen huoli on järjestelyissä, joissa ammatillinen koulutus on mukana myös rahoituksellisesti.

Satakunnan koulutuskuntayhtymä uudisti organisaatiotaan vastatakseen paremmin elinkeinoelämän ja kuntien elinvoimatarpeeseen. Sataedussa on koottu elinvoimapalveluiden alle toimintoja, joilla edistetään koulutuksen keinoin Satakunnan elinvoimaisuutta, veto- ja pitovoimaa, monikulttuurista työelämää ja kansainvälistymistä. TE-palvelu-uudistukseen liittyvä yhteistyö kuntien ja muiden keskeisten toimijoiden kanssa sekä työperusteiseen maahanmuuttoon liittyvien palveluiden kehittäminen ovat keskeisessä roolissa. Satakunnan koulutuskuntayhtymä omistama Sataedu Oy tarjoaa koulutuspalveluita työelämälle markkinaehtoisessa koulutuksessa. Vuoden 2024 aikana valmistamme uuden strategian vuosille 2025–2028.

Koulutuspalvelut kohtaa merkittävästi viime vuosina muuttuneen tilanteen, ohjauksen tarve on kasvanut viime vuosina merkittävästi, ohjauksen tarpeen määrän kasvu kiihtyi koronan aikana eikä se ole vähentynyt. Peruskoulun oppilaista 24 % sai tehostettua tai erityistä tukea vuonna 2022. Sataedussa on noin tällä hetkellä noin 400 erityisopiskelijaa. Satakunnassa toimivat pystyvät vastaamaan vaativan erityisen tuen tarpeeseen vai pieneltä osin. Tuen tarve ammatillisessa koulutuksessa on erittäin voimakas ja siihen on äärimmäisen vaikea vastata kaikilta osin.

Kestävä kehitys on osa jokaisen sataedulaisen arkea ja osaamista, niin henkilöstön kuin opiskelijoidenkin osalta. Sataedussa tehtävä kestävä kehitys työ palvelee alueen työpaikkoja sekä opiskelijoiden vahvistuvan osaamisen kautta että tuottamalla suoraan työelämälle osaamista. Kestävän tulevaisuuden Sataedu –vastuullisuusohjelma rakentaa organisaation kestävä opetusta, toimintakulttuuria ja johtamista, sekä vahvistaa henkilöstön kestävä kehityksen osaamista. Sataedussa myös toteutetaan vuosittainen hiilijalanjälkilaskenta GHG-protokollan mukaisella laskentatyökalulla, ja tuloksista raportoidaan sidosryhmille.

## 1.4. Taloudellinen kehitys

Suomen talous supistuu loppuvuonna 2023. Ensi vuonna niin yksityinen kulutus, investoinnit kuin vienti kääntyvät kasvuun ja BKT kasvaa 1,2 prosenttia. Vuonna 2025 kulutuksen sekä investointien kasvu vahvistuu, ja BKT kasvaa 1,8 prosenttia. Julkisen talouden tilanne on heikko. Julkisyhteisöjen alijäämä on 3 prosenttia, tai yli, vuosina 2024–2026 ja laskee 2,8 prosenttiin suhteessa BKT:hen vuonna 2027. Valtionhallinnon, kuntahallinnon ja hyvinvointialueiden yhteenlaskettu alijäämä on syvä, edelleen yli 14 miljardia euroa vuonna 2027. Velkasuhteen kasvun pysäyttäminen edellyttää erityisesti valtionhallinnon ja hyvinvointialueiden alijäämien supistamista.

Opetus- ja kulttuuriministeriön osuus vuoden 2024 talousarvioesityksestä on 8,0 miljardia euroa, mikä on 274 miljoonaa euroa enemmän kuin vuoden 2023 varsinaisessa talousarviossa. Talousarvioesitys toteuttaa pääministeri Petteri Orpon hallituksen ohjelmaa panostamalla koko väestön koulutus- ja osaamistason nostoon. Talousarvioesityksen toimilla pyritään parantamaan tieteen vaikuttavuutta sekä tutkimus- ja kehitystoiminnan edellytyksiä. Taidetta ja kulttuuria tehdään ja hyödynnetään monipuolisesti. Kaikenikäisten liikkuva elämäntapa vahvistuu.

Ammatilliseen koulutukseen ja lukiokoulutukseen ehdotetaan 1 418 miljoonaa euroa, mikä on 74,6 miljoonaa euroa enemmän kuin vuoden 2023 varsinaisessa talousarviossa.

Talousarvioesitykseen sisältyy valtionosuusmäärärahaa ammatilliseen koulutukseen määrärahaa 2 164 miljoonaa euroa ja lukiokoulutukseen 847 miljoonaa euroa. Luvut sisältävät ammatillisen koulutuksen ja lukiokoulutuksen valtionrahoituksen lisäksi kuntarahoitusosuuden, jonka osuus on ammatillisessa koulutuksessa 1 130 miljoonaa euroa ja lukiokoulutuksessa 453 miljoonaa euroa.

Ammatillisen ja lukiokoulutuksen määrärahoilla rahoitetaan myös vuonna 2022 käynnistynyttä tutkintokoulutukseen valmentavaa koulutusta (TUVA). Oppivelvollisuuden laajentamisen ja toisen asteen koulutuksen maksuttomuuden uudistuksen toimeenpanoon varattu määrärahataso nousee 129 miljoonaan euroon ja uudistuksen piirissä aloittaa jo neljäs ikäluokka.

Lisäksi talousarvioesitykseen sisältyy 10 miljoonan euron lisärahoitus oppimisen tuen järjestelmän kehittämiseen toisen asteen koulutuksen sektoreille. Tavoitteena on nivelvaiheesta toisen asteen tutkinnon suorittamiseen asti ulottuva selkeä ja saumaton oppimisen tuen järjestelmä.

Lähteet: Valtiovarainministeriö, Opetus- ja kulttuuriministeriö

## 1.5. Kuntayhtymän strategia

### 1.5.1 Kuntayhtymän organisaatio

Sataedun organisaatio uudistui elokuussa 2023. Ammatillisen koulutuksen rooli näkyy yhä vahvemmin alueen elinvoiman vahvistajana, minkä vuoksi koulutuspalveluiden rinnalle nostettiin elinvoimapalvelut. Elinvoimapalveluiden keskiössä on työllistyminen ja työvoiman hankkimisen tuki. Myös Sataedun Oy:n toiminta organisoituu elinvoimapalveluiden kautta. Muutoksen myötä opiskelijapalvelut vastaavasti siirtyivät koulutuspalveluiden alle ja uusi nimitys on ohjauspalvelut. Muilta osin organisaatorakenne säilyi pitkälti ennallaan.



## 1.5.2 Kuntayhtymän strategia ja arvot

Satakunnan koulutuskuntayhtymän toiminta pohjautuu strategiaan. Uusin strategia 2020–2024 on hyväksytty keväällä 2020. Uuden strategian valmistelu alkoi syksyllä 2023 ja hyväksytään keväällä 2024 yhtymäkokouksessa.

### Sataedun visio

Parempaa osaamista ja hyvinvointia!

### Sataedun toiminta-ajatus

Tuotamme työelämän tarvitsemaa ammatillista osaamista ja kannustamme elinikäiseen oppimiseen. Käytämme monipuolisia pedagogisia ratkaisuja. Toimimme paikallisesti, kansallisesti ja kansainvälisesti. Kasvatamme hyvinvointia kestäväen kehityksen periaatteita noudattaen.

### Sataedun arvot

- Yksilöllisyys
  - Koulutuspalvelumme ovat yksilöllisiä ja joustavia.
- Innostuneisuus
  - Toimintamme on yhteisöllistä ja innostavaa.
- Turvallisuus
  - Vastuu opiskelijoiden ja henkilöstön hyvinvoinnista ja turvallisuudesta on meillä kaikilla.

### Sataedun strategia

Sataedun strategia 2020–2024 Sataedu palvelee työelämää ja oppijaa.

#### Sataedu palvelee

- kehittämällä työelämää ja tuottamalla osaavaa työvoimaa.
- oppijaa tarjoamalla polun työhön, jatko-opintoihin ja hyvään elämään.

#### Keskeiset toimenpiteet:

- opintojen etenemistä varmistavat ohjaus- ja opetusjärjestelyt
- sujuva ennakointi työelämän tarpeista
- työelämäyhteistyön toimivuus

Sataedun koulutustarjonnan avainaloja maakunnan kannalta ovat automaatio, kone- ja tuotantotekniikka sekä sosiaali- ja terveystieteet.

#### Opintojen etenemistä varmistavat ohjaus- ja opetusjärjestelyt

Varmistamme laadukkaan ja oikeaan osuvan osaamisen oppijoille ja työelämälle. Tarjoamme oppijoille hyvinvoivan, turvallisen ja monikulttuurisen opiskelu- ja oppimisympäristön. Tuemme opiskelijoidemme valmistumista sekä sujuvaa siirtymistä työelämään ja jatko-opintoihin. Olemme edelläkävijöitä tulevaisuuden oppimisympäristöissä ja pedagogisessa kehittämisessä. Pedagogisessa kehittämistyössä otamme huomioon digitaalisuuden ja asiakaslähtöisyyden. Huolehdimme jatkuvasta oppimisesta ja olemme muutosvalmis osaamisen kehittäjä. Tarjoamme opetusta ja ohjausta kaikkina työvuoden työpäivinä. Lisäämme työpaikalla tapahtuvaa oppimista yhteistyössä työelämän kanssa. Opintojen alussa oppijalla on enemmän opetusta omissa oppimisympäristöissämme, ja opintojen myöhemmässä vaiheessa painottuu työpaikalla tapahtuva oppiminen. Omissa oppimisympäristöissämme varmistamme oppijan ammatilliset perusvalmiudet. Näytöt toteutamme käytännön työtehtävissä todellisissa työympäristöissä. Kansainvälisyys on osa oppijoiden oppimispolkua.

Mahdollistamme sujuvat siirtymät valmentavasta ja kuntouttavasta koulutuksesta tutkintokoulutukseen ja työelämään. Tuemme opiskelijoiden siirtymistä ammattikorkeakoulu-

opintoihin. Vahvistamme yhteisiä ja yhtenäisiä opetuksellisia toimintatapoja. Opetuksessa ja ohjauksessa käytämme oppijalle sopivia monipuolisia ja yksilöllisiä oppimisympäristöjä. Käytössämme on pedagoginen käsikirja, jossa kuvaamme tarkemmin strategian tavoitteiden mukaiset toimenpiteet ja periaatteet.

### Sujuva ennakointi työelämän tarpeista

Arvioimme tutkintojen ja tutkinnon osien ajantasaisuutta, sisältöjä, rakennetta ja painopisteitä säännöllisesti yhdessä työelämän kanssa. Toteutamme alueellisen koulutustarpeiden ennakoinnin yhdessä yhteistyökumppaneidemme kanssa. Sataedusta valmistuneen vahvuutena ovat perustaidot toimia monimuotoistuvissa ja kansainvälisissä toimintaympäristöissä. Vahvistamme ja kehitämme työelämässä tarvittavaa osaamista digitaalisissa taidoissa. Vähennämme vaikuttavuudeltaan haastavien alojen sisäänottoa yhteishaussa ja painotamme jatkuvaa hakua. Kehitämme henkilöstömme osaamista järjestelmällisesti ja ennakoivasti. Opintoalojen osalta keskiössä ovat tiimien osaaminen ja osaamisen tasapaino. Tiimien osaamisen kehittäminen perustuu tiimin osaamiskarttaan. Varmistamme koko henkilöstön osaamisen ajantasaisuuden.

### Työelämäyhteistyön toimivuus

Työpaikalla järjestettävä koulutus palvelee elinkeinoelämän osaavan työvoiman saatavuutta. Vahvistamme oppijoiden mahdollisuuksia työllistyä heti valmistuttuaan ja oppisopimuksen osalta jo opiskelun aikana. Kehitämme yhteistyössä työelämän edustajien ja viranomaisten kanssa malleja, jotka edistävät myös vaikeasti työllistyvien henkilöiden mahdollisuuksia opiskella työelämässä ja parantavat heidän työllistymismahdollisuuksiaan. Toteutamme tutkintotavoitteisen työvoimakoulutuksen työelämän tarpeita vastaavalla tavalla. Vastaamme yritysten rekrytointiongelmien ja työvoiman osaamisen kehittämiseen vahvistamalla yhteistyötä yritysten ja viranomaisten kanssa.

Panostamme maahanmuuttajien kielitaidon kehittymiseen, koulutukseen sekä ohjaus- ja urasuunnittelupalveluihin. Parannamme maahanmuuttajien ja työnantajien kohtaantoa ja kehitämme työllistymistä edistäviä keinoja. Teemme osaamisen kehittämisen palvelujamme työnantajille paremmin tutuiksi. Varmistamme elinkeinoelämän mahdollisuuksia saada tarpeitaan vastaavaa ei-tutkintotavoitteista koulutusta Sataedu Oy:n ja koulutuskuntayhtymän välisellä vahvalla yhteistyöllä.

Strategiaan kuuluu lisäksi johtamisen ja henkilöstöpolitiikan sekä kestävän kehityksen periaatteet.

### Johtaminen ja henkilöstöpolitiikka

Korostamme johtamisessa avoimuutta, tasa-arvoa ja yhdenvertaisuutta. Toteutamme opetuksen ja ohjauksen tiimeissä, joiden toiminnan tuloksia johdamme ja seuraamme. Vahvistamme tiedolla johtamista. Esimiestyötämme ohjaavat yhteiset pelisäännöt. Mahdollistamme hyvällä henkilöstöjohtamisella tiimien ja yksilöiden kehityksen. Lisäämme laatuosaamista läpi organisaation. Tuemme sataedulaisten osallisuutta ja hyvinvointia monin eri tavoin. Otamme käyttöön uusia palkitsemisen tapoja. Parannamme työn joustavuutta kehittämällä etätyömahdollisuuksia ja monimuotoisia työympäristöjä. Mahdollistamme matalan kynnyksen puuttumisen ja avun saamisen työkykyongelmissa. Vahvistamme työterveyshuollon roolia ennaltaehkäisevän välittämisen kumppanina. Kokeilemme ja otamme käyttöön uusia toimintatapoja fyysisen ja psyykkisen työkyvyn ylläpitoon. Kiinnitämme huomiota Sataedun työnantajakuvan rakentamiseen. Teemme ennakoivaa henkilöstösuunnittelua ja osaamisen kehittämistä.

### Kestävä kehitys

Panostamme kulttuuriseen ja sosiaaliseen kestävytyteen toiminnassamme. Kannustamme opiskelijoita aktiiviseen kansalaisuuteen, oman ja muiden kulttuuri-identiteetin arvostamiseen sekä kulttuurisen monimuotoisuuden vaalimiseen. Vahvistamme opiskelijoidemme valmiuksia jatkuvaan

oppimiseen sekä työelämän ja yhteiskunnan muuttuvien olosuhteiden haltuunottoon. Otamme kestäväen kehityksen huomioon opetuksen sisällöissä ja toteutuksessa. Opiskelijat ja tutkinnon suorittaneet ymmärtävät kestäväen kehityksen omassa toiminnassaan.

### **1.5.3. Kuntayhtymäkonserni**

Sataedu Oy toteuttaa markkinaehtoisia koulutus- ja valmennuspalveluita ja ylläpitää Traficomien hyväksymää erityisesti raskaan liikenteen tarpeisiin vastaavaa ajoharjoittelurataa Huittisissa.

Sataedu Oy:n yhtiökokouksessa omistajaa edustaa Satakunnan koulutuskuntayhtymän hallitus, 100 % osakkeiden tuottamasta äänimäärästä. Yhtiön hallituksen kokouksiin on osallistumisoikeus kuntayhtymän yhtymähallituksen puheenjohtajalla sekä kuntayhtymän johtajalla. Hallituksen jäsenten toimikausi on neljä vuotta. Hallituksen jäsenten toimikausi päättyy neljäntenä vuonna vaalia seuraavan varsinaisen yhtiökokouksen päättyessä.

Konserniohjausta harjoittaa yhtymähallitus. Konsernijohtolla tarkoitetaan yhtymähallitusta ja kuntayhtymän johtajaa. Kuntalain perusteella yhtymähallitus antaa tarvittaessa ohjeita kuntayhtymää tytäryhteisön hallintoelimissä edustaville henkilöille kuntayhtymän kannanottamisesta käsiteltäviin asioihin.

Sataedu Oy:n tavoitteena vuodelle 2024 on mahdollistaa jatkuvan oppimisen periaatteiden mukaisesti työelämärelevantin ei-tutkintotavoitteisen koulutuksen tarjonta. Yhtiö tuottaa koulutus- ja muita palveluita, joiden avulla edistetään osaavan työvoiman saantia toiminta-alueen yrityksissä. Näin kuntayhtymä toteuttaa myös omistamansa yhtiön kautta rooliaan aluekehittämisessä. Sataedu Oy ostaa osan tuottamiensa koulutusten ja muiden palveluiden toteuttamiseksi välttämättömistä opetuspalveluista ja tukipalveluista Satakunnan koulutuskuntayhtymältä sekä vuokraa siltä tiloja ja laitteita markkinaehtoisien siirtohinnoittelun periaatteiden ja kilpailulainsäädännön mukaisesti huomioiden kilpailuneutraaliteetin vaatimukset ja eliminoiden valtionosuusrahoituksen ristosubvention organisaatioiden välisessä sopimusjuridiikassa. Sataedu Oy:llä on myös omaa henkilöstöä.



## 2. TALOUSARVION JA TALOUSSUUNNITELMAN LÄHTÖKOHDAT

### 2.1 Kuntalaki ja kuntayhtymän hallintosääntö talousarvion laadinnan pohjana

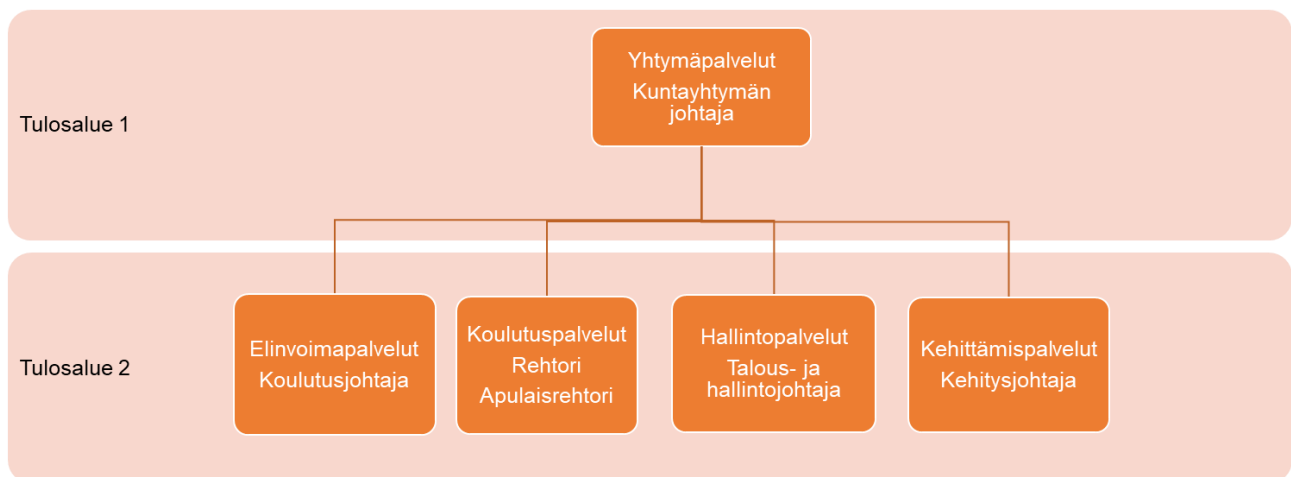
Kuntalain mukaan talousarvio ja -suunnitelma on laadittava siten, että ne toteuttavat kuntayhtymän strategiaa ja edellytykset kuntayhtymän tehtävien hoitamiseen turvataan. Talousarviossa ja -suunnitelmassa hyväksytään kuntayhtymän toiminnan ja talouden tavoitteet.

Talousarvioon otetaan tehtävien ja toiminnan tavoitteiden edellyttämät määrärahat ja tuloarviot sekä siinä osoitetaan, miten rahoitustarve katetaan. Määräraha ja tuloarvio voidaan ottaa brutto- tai nettomääräisenä. Talousarviossa ja -suunnitelmassa on käyttötalous- ja tuloslaskelmaosa sekä investointi- ja rahoitusosa. Yhtymäkokous hyväksyy kuntayhtymän talousarvion ja -suunnitelman kutakin alkavaa suunnitelmakautta ja kalenterivuotta varten vuosittain marraskuun loppuun mennessä. Kuntayhtymän toiminnassa ja taloudenhoidossa on kuntalain mukaan noudatettava talousarviota. Talousarvioon tehtävistä muutoksista päättää yhtymäkokous.

Yhtymäkokous hyväksyy talousarviossa Sataedu-tasoiset toimintatavoitteet ja nettomäärärahat. Yhtymähallitus hyväksyy tulosalueiden tarkemman vastuualuejaon ja käyttötalousuunnitelman.

### 2.2 Kuntayhtymän tulosalueet

Koko kuntayhtymän toimintaa johtaa yhtymäkokouksen ja yhtymähallituksen alaisena kuntayhtymän johtaja. Tulosalueen T2 toimintoja johtaa organisaation mukaisesti rehtori, apulaisrehtori, kehitysjohtaja, koulutusjohtaja ja talous- ja hallintojohtaja.



Tulosaluejohtajat vastaavat talousarvion toteutumisesta ja raportoivat yhtymähallitukselle ja tarkastuslautakunnalle. Kuntayhtymässä toimii eri tulosalueiden valmistelua yhteen sovittavana elimenä johtoryhmä.

## 2.3. Henkilöstö

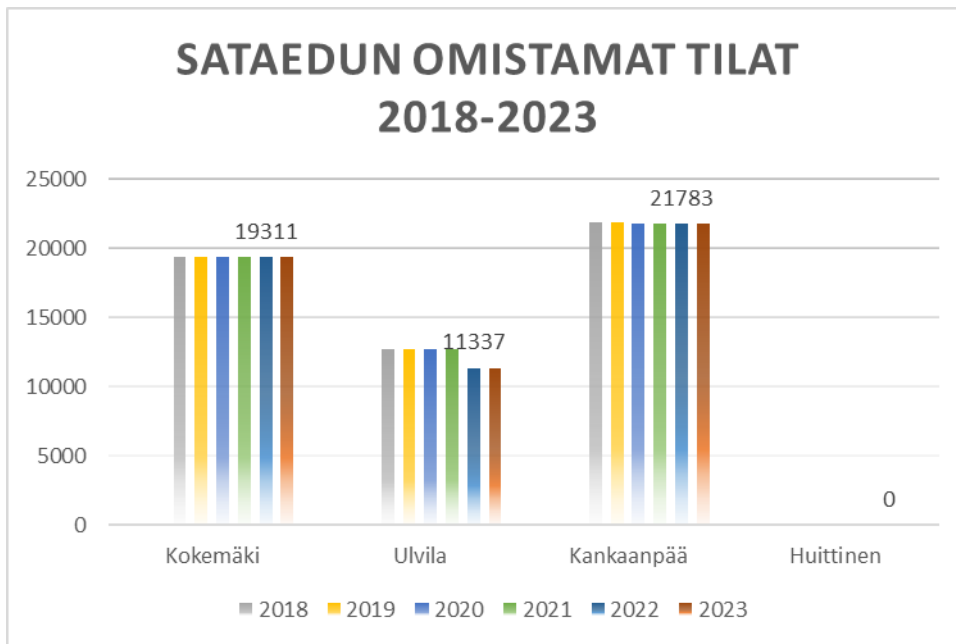
Vuoden 2022 lopussa palvelussuhteessa oli 308 henkilöä, joista vakinaista henkilöstöä oli 224 henkilöä, 72,7 % henkilöstöstä. Henkilöstö jakaantui seuraavasti; opetushenkilöstö 218 hlöä (70,8 %), hallinto- ja toimistohenkilöstö 53 hlöä (17,2 %) ja tilapalveluhenkilöstö 37 hlöä (12,0 %). Naisia henkilöstä oli 66,2 % ja miehiä 33,8 %. Sataedun henkilöstömäärä on suunnitelmakauden lopussa n. 300 henkilöä.

		Henkilöstömäärä	Henkilöstömäärä	
	Vuosi	1.1	31.12	muutos ed. vuoteen
suunnitelma	2026	305	300	-1,6 %
suunnitelma	2025	305	305	0,0 %
arvio	2024	310	305	-1,6 %
arvio	2023	308	310	0,6 %
TP	2022	321	308	-4,0 %
TP	2021	321	321	0,0 %
TP	2020	279	321	15,1 %
TP	2019	266	279	4,9 %
TP	2018	274	266	-2,9 %
TP	2017**)	288	274	-4,9 %
TP	2016	314	295	-6,1 %
TP	2015*)	357	314	-12,0 %
TP	2014	413	384	-7,0 %
TP	2013	425	413	-2,8 %

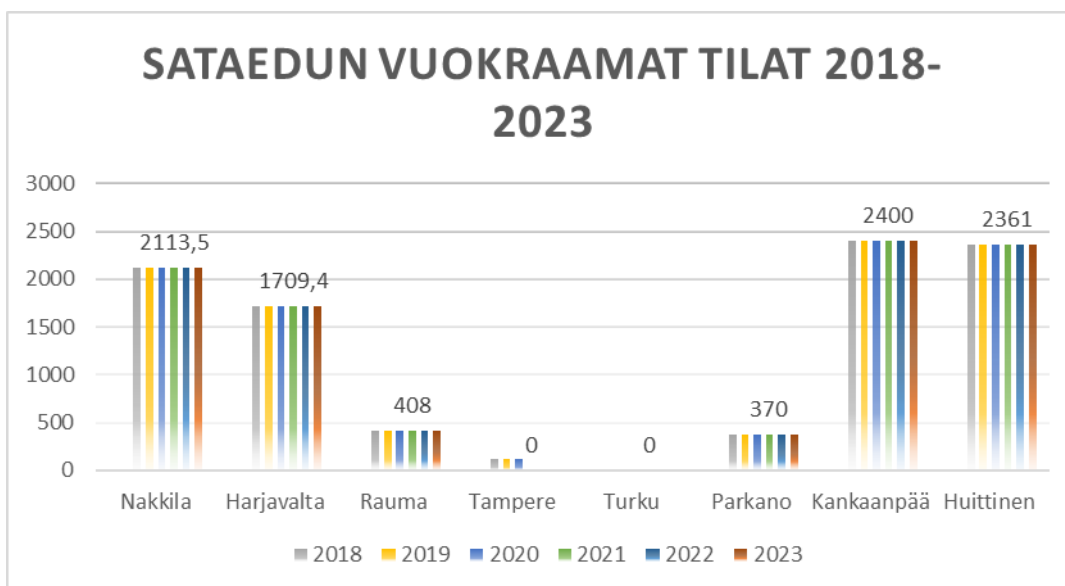
## 2.4. Kiinteistöt

Kuntayhtymän kiinteistöstrategia vuosille 2020–2030 hyväksyttiin keväällä 2020. Toimipaikkakohtaisten toteuttamissuunnitelmien valmistelu on aloitettu ja käytännön toteutus alkoi vuonna 2023 Ulvilasta. Ulvilan uuden teknologia-alan rakennuksen määrä valmistua elokuussa 2024. Rakennus/alakohtainen tilatarvesuunnittelu jatkuu loppuvuoden 2023 aikana Kokemäellä ja Kankaanpäässä myöhemmin tarkentuvan aikataulun mukaan. Huittisten uudisrakennuksen suunnittelu on käynnissä syksyllä 2023 ja siirtyy sen jälkeen urakan kilpailutukseen. Huittisten uudisrakennus rakennetaan ympäristömerkki Joutsenmerkin ehtoja noudattaen.

Sataedun omistamien kiinteistöjen neliömäärä 1.10.2023 yhteensä 52.431 m<sup>2</sup>.



Sataedun vuokraamien tilojen neliömäärä 1.10.2023 yhteensä 9.361,9 m<sup>2</sup>.



## 2.5. Tavoitteiden asettaminen

Kuntalaki edellyttää kuntayhtymän toiminnalta tavoitteellisuutta ja suunnitelmallisuutta. Tavoitteet asetetaan siten, että ne kattavat tehtäväalueen perustehtävät ja ovat toteutettavissa niihin osoitetuilla voimavaroilla.

Toiminnalliset tavoitteet ja päätöksenteon tasot on luokiteltu talousarviossa alla olevassa kuviossa esitetyn mukaisesti. Yhtymäkokous päättää talousarviossa Sataedun strategian mukaisista tavoitteista. Taloudelliset tavoitteet ja mittarit on esitetty tuloslaskelma-, investointi ja rahoitusosassa.

### 3. TOIMINNALLISET TAVOITTEET VUODELLE 2024

Toiminnalliset tavoitteet Sataedu 2024	2020	2021	2022	2023 TA	2024 TA
Toteutunut opiskelijavuosimäärä	2515	2428	2404	2450	2450
Suoritettujen perustutkintojen lukumäärä	903	1557	1150	1250	1350
Oppisopimusten määrä perustutkinnoissa				1000	1150
joista nuorten oppisopimusten määrä				150	150
Yhteishaun kautta tuleva opiskelijamäärä	439	365	346	420	409
Jatkuvan haun kautta tulevien opiskelijoiden osuus aloittavista opiskelijoista					75 %
Opiskelijoiden työllistyminen (%)	70,8 %	72,0 %	64,0 %	75,0 %	69,0 %
Opiskelijoiden jatko-opinnot	4,9 %	4,8 %	5,9 %	7 %	3
AMIS-palaute, alkupalaute		4,3	4,3	4,3	4,4
AMIS-palaute, loppupalaute	4,2	4,2	4,2	4,2	4,4
Työelämäpalaute, tp-ohjaajat			4	4,2	4,3
Työelämäpalaute, työnantajat		4,3	4,2	4	4,3
Opiskelijaliikkuvuus Sataedusta Eurooppaan	14	2	38	50	98
Opiskelijaliikkuvuus Euroopasta Sataeduun	23	0	40	50	50
Opettajien muodollinen kelpoisuus	86,6 %	86,3 %	86,7 %	88,0 %	88,0 %
Henkilöstöhyvinvointi	3,9	4	3,9	4,1	3,9

Tavoitteisiin on koottu keskeiset numeeriset tavoitteet. Työllistymisen osalta tilastointi on kehittynyt, tutkinnon suorittaneiden työllistymisen on omana lukuna, erotuksena tutkinnon osan suorittaneista. Jatko-opintoihin siirtyneet luku kuvaa valmistumista seuraavan vuodenvaihteen tilannetta korkeakoulutukseen siirtyneiden osalta, ei pidemmällä ajalla jatko-opintoihin siirtymistä. Palautteiden osalta kuvaavampi ja valtakunnallisen vertailutiedon tarjoava on palautteen arvosana asteikolla 1-5 taulukoissa kuvatuissa kategorioissa. Jatko-opinnoissa mittaustapa on muuttunut, ennen luvussa oli kaikki tutkinnon jälkeiset opinnot, nyt vain korkeakouluopinnot.

## T2 Koulutuspalvelut

### Rehtori

#### Tavoitteet/toimenpiteet:

- Tehdään suunnitelma valmistumisen ja työllistymisen tueksi.
- Toteutetaan suunnitellusti opiskelijavuosien tasapaino työllisyyttä korostaen.
- Työllistymisen nostaminen ensisijaiseksi tavoitteeksi koulutustarjonnasta päätettäessä.
- Pedagoginen käsikirja ja pedagogiset tavoitteet päivitetään strategia kauden loppuun. Laaditaan pedagogisia suunnitelmia ja varmistetaan erityisen tuen opiskelijoiden tuki- ja ohjauspolut.
- Vahvistetaan työelämän kanssa tehtävää yhteistyötä esimerkiksi työelämäfoorumien tai vastaavien avulla.
- Lisätään tutkinnon osien suorittamista tutkintojen suorittamisen lisäksi.

## T2 Elinvoimapaalvelut

### Koulutusjohtaja

#### Tavoitteet/toimenpiteet:

- Tehdään kuntien kanssa yhteistyötä TE-uudistuksessa ja kehitetään uusia toimintamalleja työllistymisen edistämiseksi.
- Selvitetään Sataedun toiminta-alueen vienti- ja teollisuusyritysten tarpeita ammatillisen koulutuksen osalta.
- Varmistetaan maahanmuuttajaopiskelijoiden työllistymistä kehittämällä työnantajien ja opiskelijoiden välistä kohtaantoa ja opiskelijoiden suomen kielen osaamista.
- Kehitetään koulutusliiketoiminnan ratkaisumalleja yhteistyökumppaniemme rekrytointiin ja henkilöstön osaamisen kehittämiseen.

## T2 Hallintopalvelut

### Talous- ja hallintojohtaja

#### Tavoitteet/toimenpiteet:

- Jatketaan kiinteistöstrategian toteuttamista tarkempien toimipaikkakohtaisten suunnitelmien kautta.
- Siirrytään sähköiseen arkistointiin ja tehokkaampaan sisäiseen tiedonohjaukseen tiedonhallintaprojektin valmistumisen myötä.
- Toteutetaan laaja työhyvinvointikysely sekä kartoitetaan työhyvinvoinnin johtamisen tilanne.

## T2 Kehittämispalvelut

### Kehitysjohtaja

#### Tavoitteet/toimenpiteet:

- Lisätään kestäväen työelämän ja vihreän siirtymän edellyttämää osaamista alueella.
- Vahvistetaan vaikuttavaa ja kestävä hanketoimintaa.
- Valmistellaan uusi strategia.

## **4. TALOUDELLISET TAVOITTEET VUODELLE 2024**

Satakunnan koulutuskuntayhtymän perussopimuksen 21 §:ssä on määrätty kuntayhtymän toiminnan rahoitusperiaatteet. Sen mukaan kuntayhtymän on sopeutettava käyttötalous- ja tuloslaskelmaosan menot valtionrahoituksen ja kuntayhtymän omien tulojen tasolle. Tilikauden tulos siirretään kuntayhtymän omaan vapaaseen pääomaan.

### **4.1 Talousarvion tuloslaskelmaosa**

#### **4.1.1 Ammatillisen koulutuksen rahoitusmalli**

Ammatillisen koulutuksen järjestäjälle myönnetään laskennallisesti perusrahoitusta, suoritusrahoitusta ja vaikuttavuusrahoitusta kunkin rahoitusosuuden euromäärästä se osuus, joka vastaa koulutuksen järjestäjän suoritteiden suhteellista osuutta kyseisen rahoitusosuuden kaikkien koulutuksen järjestäjien suoritteista. Rahoitusmalli otettiin käyttöön vaiheittain vuosina 2018–2020.

Koulutuksen järjestäjän osuus perusrahoituksessa perustuu ministeriön koulutuksen järjestäjälle asettamiin tavoitteellisiin opiskelijavuosiin, suoritusrahoituksessa suoritettuihin tutkintoihin ja tutkinnon osien osaamispisteisiin sekä vaikuttavuusrahoituksessa opiskelijoiden työllistymiseen ja jatko-opintoihin siirtymiseen sekä opiskelija- ja työelämäpalautteeseen. Laskennallisen rahoituksen lisäksi koulutuksen järjestäjät voivat hakemuksesta saada strategiarahoitusta, jota ministeriö myöntää harkintaan perustuen.

Lisäksi rahoitusjärjestelmässä otetaan huomioon ammatillisen koulutuksen tavoitteet. Suoritus- ja vaikuttavuusrahoituksella sekä niiden laskennassa käytetyillä kertoimilla pyritään ohjaamaan ja kannustamaan koulutuksen järjestäjiä suuntaamaan toimintaa osaamistarpeita vastaavaksi sekä tehostamaan opintoprosesseja. Suoritus- ja vaikuttavuusrahoituksessa käytetyillä kertoimilla painotetaan esimerkiksi vailla perusasteen jälkeistä tutkintoa olevien opiskelijoiden tutkintoja tai aikaisemmin työttömänä olleiden työllistymistä.

#### **4.1.2 Talousarvioesitys vuodelle 2024**

Opetus- ja kulttuuriministeriön talousarvioesityksen mukaan ammatillisen koulutuksen valtionrahoitus on vuonna 2024 noin 54 miljoonaa euroa suurempi kuin vuonna 2023 (pl. kuntaosuus). Ammatillisen koulutuksen rahoitukseen on tulossa täysimääräiset indeksikorotukset. Rahoituskertoimiin ei ole tulossa muutoksia.

Hallituksen talousarvioesitystä ei ole vielä käsitelty eduskunnassa, joten lopulliset määrärahat varmistuvat, kun eduskunta on päättänyt talousarviosta.

#### **4.1.3 Valtionosuudet**

Sataedun vuoden 2024 valtionosuusrahoituksen arvioidaan ennakkolaskelmien perusteella säilyvän vuoden 2023 tasolla.



Opiskelijavuosi on yhteismitallinen suorite kaikissa ammatillisen koulutuksen muodoissa. Sataedulle myönnetään perusrahoitusta tavoitteellisten opiskelijavuosien mukaisesti. Varainhoitovuoden rahoitusta ei tarkisteta jälkikäteen, vaikka kyseisen varainhoitovuoden toteutunut opiskelijavuosien määrä ei vastaisikaan tavoitteellisten opiskelijavuosien määrää. Tavoitteellisen opiskelijavuosimäärän merkittävät alitukset otetaan kuitenkin huomioon seuraavien varainhoituvuosien tavoitteellisista opiskelijavuosista päätettäessä.

Koulutuksen järjestäjän tavoitteellinen opiskelijavuosimäärä on vähintään järjestämisluvassa ilmoitettu. Sataedun järjestämisluvassa (päätös 14.12.2018, OKM/39/531/2018) opiskelijavuosien vähimmäismäärä on 1814.

Sataedun vuoden 2024 suoritusrahoituksena tuleva rahoitus perustuu kustannusryhmän, tutkintotyyppin ja pohjakoulutuksen kertoimilla painotettujen tutkintojen ja tutkinnon osien osuuteen kaikkien järjestäjien vastaavista.

Vuoden 2024 vaikuttavuusrahoituksesta myönnetään 70 % opiskelijoiden työllistymisen ja jatko-opintoihin siirtymisen perusteella, 15 % opiskelijapalautteen perusteella ja 15 % työelämäpalautteen perusteella. Työllistymisen ja jatko-opintojen osalta tarkastellaan vuonna 2020 tutkintonsa suorittaneiden tilannetta vuoden 2021 lopussa. Opiskelijapalautteen perusteella jaettavasta vaikuttavuusrahoituksesta neljäsosa myönnetään aloituskyselyn perusteella ja kolme neljäsosaa päätökyselyn perusteella. Tarvittava tietopohja kerätään aina edellisen vuoden perusteella eli vuoden 2024 osalta 1.7.2022–30.6.2023.

Laskennallisen rahoituksen lisäksi koulutuksen järjestäjät voivat hakemuksesta saada strategiarahoitusta, jota ministeriö myöntää harkintaan perustuen. Strategiarahoitusta haetaan erikseen ja myönnetään laskennallisesta rahoituksesta erillisillä päätöksillä varainhoitovuoden kuluessa. Vuonna 2019 Sataedulle myönnettiin strategiarahoitusta 278 000 euroa. Vuonna 2020 Sataedun strategiarahoituksen määrä oli 40 000 euroa ja vuonna 2021 113 000 euroa. Vuodelle 2024 Sataedu hakee strategiarahoitusta noin 120 000 euroa.



Opetus- ja kulttuuriministeriö päättää loppuvuodesta tehtävällä suoritepäätöksellä ammatillisen koulutuksen järjestäjien tavoitteellisten opiskelijavuosien määrät ja perusrahoituksen harkinnanvaraisen korotuksen euromäärät vuodelle 2024. Osa tavoitteellisista opiskelijavuosista ja perusrahoituksesta jätetään jaettavaksi varainhoitovuoden aikana tehtävillä lisäsuorite- ja oikaisupäätöksillä. Varsinaisessa suoritepäätöksessä vahvistetaan myös vuoden 2024 suoritus- ja vaikuttavuusrahoituksen laskennassa käytettävät suoritteet ja perusrahoituksen tavoitteellisten opiskelijavuosien painotus.

Suoritepäätöksen valmistelu perustuu hallituksen eduskunnalle antaman vuoden 2024 talousarvioesityksen mukaiseen määrärahasoon ja tavoitteellisten opiskelijavuosien määrään. Koulutuksen järjestäjän tulevan varainhoitovuoden rahoitus perustuu suoritepäätökseen ja se myönnetään rahoituspäätöksellä, mikä tehdään vuoden lopussa sen jälkeen, kun eduskunta on hyväksynyt talousarvioesityksen.



## Tuloslaskelma

	Tilinpäätös	Talousarvio	Talousarvio	Suunnitelma	
	2022 €	2023 €	2024 €	2025 €	2026 €
<b>Toimintatuotot</b>					
Myyntituotot	25 098 482,35				
Tuet ja avustukset	1 182 065,07				
Muut toimintatuotot	1 132 073,79				
	<b>27 412 621,21</b>	<b>28 500 000</b>	<b>28 635 000</b>	<b>28 400 000</b>	<b>28 400 000</b>
<b>Toimintakulut</b>					
Henkilöstökulut	-17 709 973,56				
Palvelujen ostot	-4 035 145,44				
Aineet, tarvikkeet ja tavarat	-2 743 802,65				
Muut toimintakulut	-1 244 973,53				
	<b>-25 733 895,18</b>	<b>-26 970 000</b>	<b>-27 135 000</b>	<b>-26 600 000</b>	<b>-26 600 000</b>
<b>Toimintakate</b>	<b>1 678 726,03</b>	<b>1 530 000</b>	<b>1 500 000</b>	<b>1 800 000</b>	<b>1 800 000</b>
<b>Rahoitustuotot ja -kulut</b>					
Korkotuotot	25 067,21				
Muut rahoitustuotot	4 853,32				
Korkokulut	-1 717,13				
Muut rahoituskulut	-104 059,46				
	<b>-75 856,06</b>	<b>-30 000</b>	<b>-30 000</b>	<b>-150 000</b>	<b>-150 000</b>
<b>Vuosikate *)</b>	<b>1 602 869,97</b>	<b>1 500 000</b>	<b>1 470 000</b>	<b>1 650 000</b>	<b>1 650 000</b>
Poistot ja arvonalentumiset Suunnitelman mukaiset poistot	-1 558 893,07	-1 550 000	-1 520 000	-1 700 000	-1 700 000
<b>Tilikauden tulos</b>	<b>43 976,90</b>	<b>-50 000</b>	<b>-50 000</b>	<b>-50 000</b>	<b>-50 000</b>
Poistoeron vähennys	48 489,24	50 000	50 000	50 000	50 000
<b>Tilikauden ylijäämä</b>	<b>92 466,14</b>	<b>0</b>	<b>0</b>	<b>0</b>	<b>0</b>

\*) sitova taso

Taloudelliset tavoitteet	TOT 2022	2023	2024	2025	2026
Toimintatuotot / toimintakulut %	106,5 %	105,7 %	105,5 %	106,8 %	106,8 %
Vuosikate / poistot %	102,8 %	96,8 %	96,7 %	97,1 %	97,1 %

Kuntayhtymän kiinteistöstrategian toteutus voi tulevan tilikauden aikana vaatia toimenpiteitä (kiinteistöjen purku, myynti tms.), jotka voivat toteutuessaan aiheuttaa tilikauden tulokseen merkittäviä satunnaisia eriä. Niiden todennäköisyyttä ja vaikutusta tulokseen ei voida riittäväällä varmuudella arvioida talousarviota laadittaessa.

## 4.2 Talousarvion investointiosa

Investointimenona budjetoidaan pysyviin vastaaviin aktivoitavien aineellisten ja aineettomien hyödykkeiden hankintamenot. Investointina käsiteltävän hankinnan raja on Satakunnan koulutuskuntayhtymässä 10 000 €. Sitä pienemmät hankkeet ovat käyttömenoja.

Investointiosassa on varattu määrärahat rakentamista, kiinteitä rakenteita, laitteita, koneita ja kalustoja varten. Ilman velkaantumista investointeihin voidaan käyttää vuosittain vuosikatteen suuruinen rahamäärä.

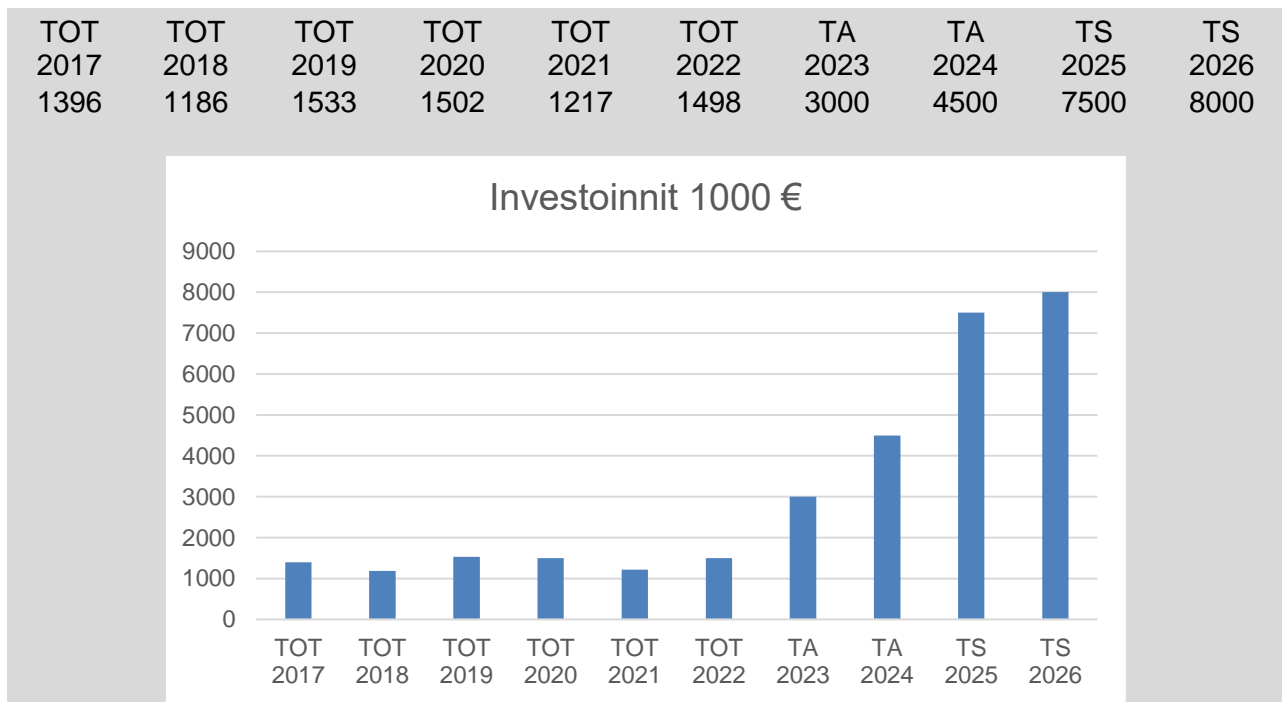
Mahdolliset muutokset investointien kokonaismäärässä tehdään talousarviomuutoksella vuoden 2024 aikana.

Investointikohteita ei esitetä tarkemmin yhtymäkokouksen nimettäväksi.

Talousarviossa esitetään investointien kokonaissummaksi 4 500 000 €. Se jakaantuu pääluokittain:

- Kiinteistöt 3 900 000 €
- Koulutuspalvelut 400 000 €
- Muut 200 000 €

Alla olevassa taulukossa on esitetty kuntayhtymän investointimenot vuosina 2017–2026.



## Investoinnit

	Tilinpäätös 2022	Talousarvio 2023	Talousarvio 2024	Suunnitelma	
				2025	2026
Investointimenot *)	1 498 475,97	3 000 000	4 500 000	7 500 000	8 000 000

\*) sitova taso

### 4.3. Talousarvion rahoitusosa

Talousarvion rahoitusosassa esitetään toiminnan, investointien ja rahoituksen rahavirrat. Rahoitusosa esitetään vähennyslaskukaavan muodossa. Välisummana esitetään Toiminnan ja investointien rahavirta. Ylijäämäinen välisumma osoittaa, että investoinnit on kokonaisuudessaan rahoitettu tulorahoituksella, investointien rahoitusosuuksilla ja omaisuuden myynnillä. Negatiivinen välisumma osoittaa määrän, joka on rahoitettava pääomarahoituksella. Mainitun välisumman ja rahoituksen rahavirran yhteenlaskettu määrä osoittaa budjetoitujen rahavirtojen kokonaisvaikutuksen kuntayhtymän maksuvalmiuteen. Rahoitusosan yhteydessä esitetään lisäksi toiminnan rahoitusta koskevat tavoitteet ja niiden toteutumista mittaavien tunnuslukujen tavoitearvot.

Toiminnan ja investointien rahavirran kertymä ei saisi muodostua pysyvästi negatiiviseksi. Jos taseessa on kertyneitä ylijäämiä ja niitä vastaava toimintapääoma, voi toiminnan ja investointien rahavirran kertymä suunnittelukaudella olla negatiivinen, joka on rahoitettavissa mainitulla toimintapääomalla.

Maksuvalmiustavoite asetetaan Kassan riittävyys -tunnusluvun tavoitearvon perusteella. Tunnusluku ilmaisee, monenko päivän kassasta maksut voidaan kattaa rahavaroilla. Riittävänä tavoitearvona voidaan pitää 14–30 päivän kassan riittävyyttä.

#### **Kassan riittävyys pv**

= 365 pv x rahavarat varainhoitovuoden lopussa / kassasta maksut varainhoitovuonna

Rahoitustarpeen kattamisen varmentamiseksi rahoitusosassa esitetään arvio rahavarojen määrästä talousarviovuoden lopussa ja talousarviovuoden alussa. Maksuvalmiustavoitteeseen liittyy suunnitelmakauden aikana kuitenkin vielä merkittävä epävarmuus uuden rahoituslain sekä kiinteistöstrategian osoittaman investointitarpeen vuoksi.

Rahoituslaskelma

	Tilinpäätös	Talousarvio	Talousarvio	Suunnitelma	
	2022 €	2023 €	2024 €	2025 €	2026 €
<b>Toiminnan rahavirta</b>					
Vuosikate	1 602 869,97	1 500 000	1 470 000	1 650 000	1 650 000
Satunnaiset erät					
Tulorahoituksen korjauserät	-4 751,37				
<b>Toiminnan rahavirta</b>	<b>1 598 118,60</b>	<b>1 500 000</b>	<b>1 470 000</b>	<b>1 650 000</b>	<b>1 650 000</b>
<b>Investointien rahavirta</b>					
Investointimenot	-1 498 475,97	-3 000 000	-4 500 000	-7 500 000	-8 000 000
Pysyvien vastaavien hyöd. luovutustulot	6 451,61				
<b>Investointien rahavirta</b>	<b>-1 492 024,36</b>	<b>-3 000 000</b>	<b>-4 500 000</b>	<b>-7 500 000</b>	<b>-8 000 000</b>
<b>Toiminnan ja investointien rahavirta *)</b>	<b>106 094,24</b>	<b>-1 500 000</b>	<b>-3 030 000</b>	<b>-5 850 000</b>	<b>-6 350 000</b>
<b>Rahoituksen rahavirta</b>					
Lainakannan muutokset					
Pitkäaikaisten lainojen vähennys	-55 000,00	-55 000	-42 500	-42 500	-180 000
Lyhytaikaisten lainojen vähennys					
Pitkäaikaisten lainojen lisäys				5 000 000	5 000 000
Muut maksuvalmiuden muutokset					
Toimeksiantojen varojen muutos					
Vaihto-omaisuuden muutos	-146 250,35				
Saamisten muutos	1 846,03				
Korottomien velkojen muutos	-168 908,76				
	-313 313,08				
<b>Rahoituksen rahavirta</b>	<b>-368 313,08</b>	<b>-55 000</b>	<b>-42 500</b>	<b>4 957 500</b>	<b>4 820 000</b>
<b>Rahavarojen muutos</b>	<b>-262 218,84</b>	<b>-1 555 000</b>	<b>-3 072 500</b>	<b>-892 500</b>	<b>-1 530 000</b>
Rahavarat 31.12	9 187 028,89	7 632 028	4 559 528	3 667 028	2 137 028
Rahavarat 1.1	9 449 247,73	9 187 028	7 632 028	4 559 528	3 667 028
<b>Rahavarojen muutos</b>	<b>-262 218,84</b>	<b>-1 555 000</b>	<b>-3 072 500</b>	<b>-892 500</b>	<b>-1 530 000</b>

\*) sitova taso

Taloudelliset tavoitteet	TOT 2022	2023	2024	2025	2026
Kassan riittävyys, pv	123	93	52	39	22
=365*kassavarat/kassastamaksut tilikaudella					

## 5. TALOUSARVION SITOVUUSTASOT

Kuntayhtymän hallintosäännön mukaan yhtymäkokous hyväksyy talousarviossa toimintatavoitteet, määrärahat ja tuloarviot.

Yhtymäkokoukselle esitetään, että talousarvion sitovuustasot vahvistetaan seuraavasti:

### **Sitovat tasot**

- tuloslaskelmaosan vuosikate
- investointiosan kokonaismenot
- rahoitusosan toiminnan ja investointien rahavirta

## LIITE 1 Peruspääomaosuuksille maksettava korko

### JÄSENKUNTIEN PERUSPÄÄOMAOSUUKSILLE MAKSETTAVA KORKO

Jäsenkuntien peruspääomaosuuksille maksetaan vuonna 2024 korkoa 0,5 %.

**Peruspääoma**                      **10 925 495,60**

#### Peruspääomaosuuksille maksettava korko

Kunta	Peruspääomaosuudet %	Peruspääomaosuudet €	Peruspääomalle maksettava korko
Eura	13,19	1 440 656,98	7 203,28
Harjavalta	10,17	1 111 502,94	5 557,51
Huittinen	10,54	1 152 039,15	5 760,20
Jämijärvi	1,31	143 191,37	715,96
Kankaanpää	8,45	923 310,72	4 616,55
Karvia	2,06	224 849,39	1 124,25
Kihniö	0,75	81 562,37	407,81
Kokemäki	11,3	1 234 733,03	6 173,67
Merikarvia	2,24	244 702,78	1 223,51
Nakkila	10,01	1 093 731,07	5 468,66
Pomarkku	2,25	246 309,79	1 231,55
Pori	1,72	188 022,38	940,11
Siikainen	1,52	166 304,37	831,52
Säkylä	9,8	1 070 155,97	5 350,78
Ulvila	14,69	1 604 423,29	8 022,12
<b>Yhteensä</b>	<b>100</b>	<b>10 925 495,60</b>	<b>54 627,48</b>

## LIITE 2 Lainaluettelo

	Lainat 1.1.2024	Lyhennys 2024	Lainat 31.12.2024
Nordea	12 500	12 500	-
OKO	60 000	20 000	40 000
OKO	30 000	10 000	20 000
<b>Yhteensä</b>	<b>102 500</b>	<b>42 500</b>	<b>60 000</b>